

Alimentatore 24Vdc 2A supervisionato via bus

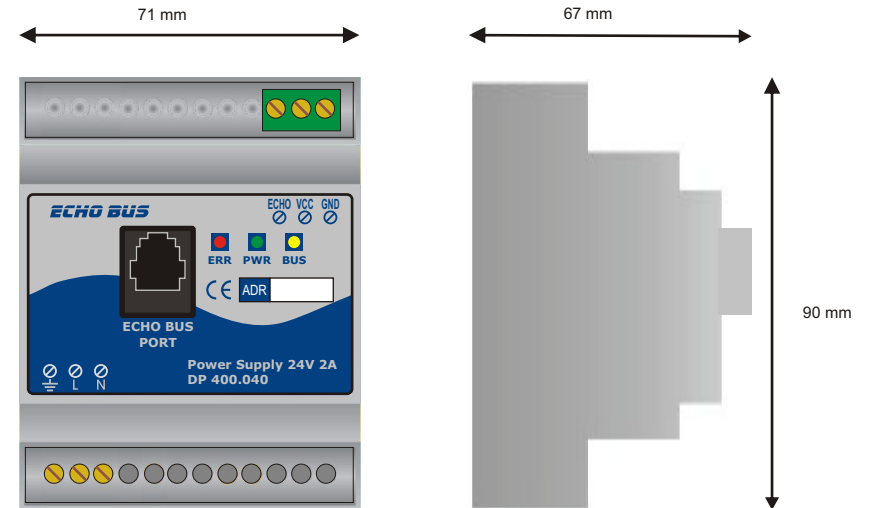


Cod. DP 400.040

ECHO BUS Srl
Via G. Mazzini 63/b
22070 Rovello Porro (CO) - Italy
Tel. +39 02 967 40 884
Fax +39 02 967 40 473

www.echobus.com
info@echobus.com

1. Dimensioni



2. Condizioni ambientali

Trasporto / immagazzinaggio: da -40°C a +70°C
Funzionamento: da 0°C a +45°C
Umidità dell'aria relativa: da 5 a 90%, senza condensazione

3. Omologazioni

Sicurezza:
Direttiva Bassa Tensione 73/23/CEE aggiornata alla 93/68/CEE
Emissioni e suscettibilità:
Direttiva Compatibilità Elettromagnetica 89/68/CEE
Prodotto realizzato in otteperanza della direttiva RhOS

4. Peso

200 gr. escluso imballaggio

5. Smaltimento

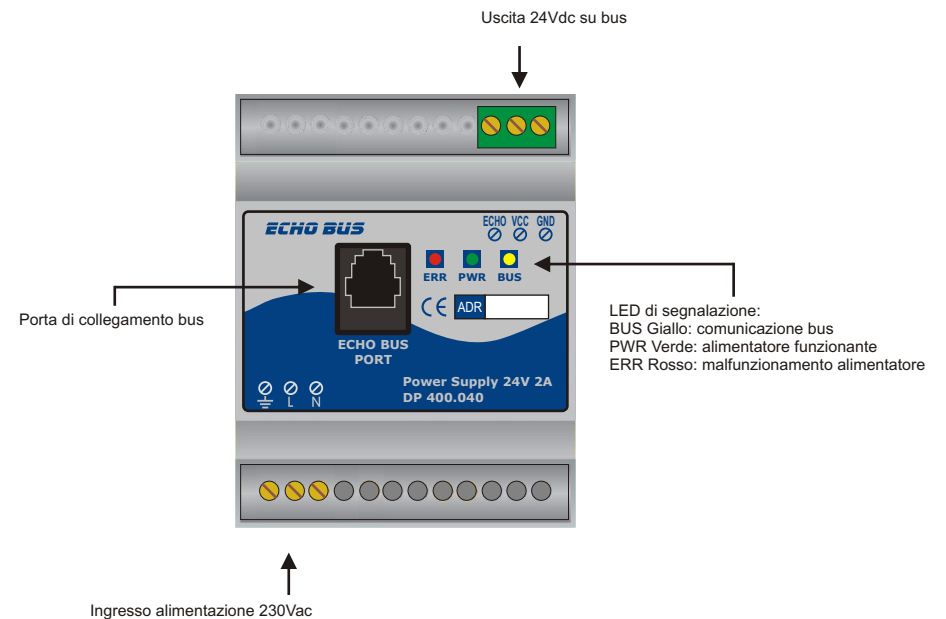
Lo smaltimento degli apparecchi è soggetto alle vigenti normative di legge (schede elettroniche, apparecchiature o parti di apparecchiature fuori USO). Non disperdere il prodotto nell'ambiente.

6. Dati tecnici

Tensione di uscita: 24Vdc
Corrente massima di uscita: 2 A (massimo carico)
Tensione di alimentazione: 230Vac
Potenza assorbita a massimo carico: 100VA
Potenza dissipata a massimo carico: 50W

- Protezione contro i corto circuiti
- Protezione contro il sovraccarico
- Protezione contro il surriscaldamento
- Uscita Parallelabile
- LED di segnalazione di presenza tensione (PWR)
- LED di segnalazione di malfunzionamento (ERR)
- LED di segnalazione comunicazione sul bus (BUS)
- Segnalazione di stato via bus
- Dimensioni: 71x90x67 mm (4 moduli)
- Aggancio per barra DIN
- Grado di protezione IP20

7. Descrizione



8. Descrizione dei morsetti

N°	Sigla	Descrizione
1	GND	Uscita GND bus
2	+24Vdc	Uscita 24 Vdc bus
3	ECHO	Linea dati ECHO BUS
4	≡ PE	Collegamento di terra
5	L	Fase 230Vac
6	N	Neutro 230Vac

9. Norme generali di utilizzo e installazione

L'installazione del prodotto deve essere eseguita da personale qualificato, realizzata a regola d'arte, deve avvenire dopo aver tolto tensione all'impianto e deve essere rispettato rigorosamente lo schema di cablaggio.

L'apparecchiatura deve essere alloggiata all'interno di quadri elettrici idonei al luogo di installazione e in posizione bassa.

La temperatura ambiente all'interno del quadro elettrico non deve superare 45° C.

Per la configurazione ed il cambio dell'indirizzo del dispositivo è necessario utilizzare la versione 1.0.7 del software ebProg.NET (o versioni successive).

L'alimentatore è impostato di fabbrica con indirizzo di bus nr. 1.

Nella schermata di ebProg per il cambio dell'indirizzo spuntare il valore che identifica la programmazione dell'alimentatore DP 400.040. Nel caso in cui questo non venga fatto ripetere nuovamente l'operazione. Se la numerazione dell'indirizzo non sarà eseguita correttamente i messaggi di stato inviati via bus potrebbero non essere corretti.

In caso di sovraccarico o surriscaldamento l'alimentatore si spegne per riaccendersi automaticamente quando le condizioni di esercizio saranno rientrate nei valori normali.

10. Schema di cablaggio

